

N°1 - mars 2025

# EFA-CGC INFOS

La lettre du syndicat de l'Environnement, la Forêt, et l'Agriculture



La forêt au ministère  
de l'écologie  
Bonne nouvelle ?  
Fausse bonne idée ?

**RETROUVEZ L'ACTUALITE DE VOS STRUCTURES**

Ministères de l'agriculture et de l'environnement  
ONF - CNPF - ASP - Enseignement  
Agences de l'eau - ANCT - OFB ...





# EFA-CGC INFOS

## SOMMAIRE

<b><u>PLUS D'INFORMATIONS POUR TOUS !</u></b>	<b><u>3</u></b>
<b><u>INFORMATIONS INTERMINISTERIELLES</u></b>	<b><u>5</u></b>
<b><u>PARCOURS DE CARRIERES</u></b>	<b><u>7</u></b>
<b><u>AGENCES DE L'EAU</u></b>	<b><u>9</u></b>
<b><u>ASP</u></b>	<b><u>10</u></b>
<b><u>CNPF</u></b>	<b><u>11</u></b>
<b><u>MASA</u></b>	<b><u>13</u></b>
<b><u>MTE</u></b>	<b><u>20</u></b>
<b><u>OFB</u></b>	<b><u>22</u></b>
<b><u>ONF</u></b>	<b><u>23</u></b>
<b><u>VIE SYNDICALE</u></b>	<b><u>26</u></b>

# Plus d'informations pour tous !

EFA-CGC vous offre l'accès à ses communications mensuelles, jusqu'alors destinées à ses adhérents.

## Quelle différence avec les autres communications ?

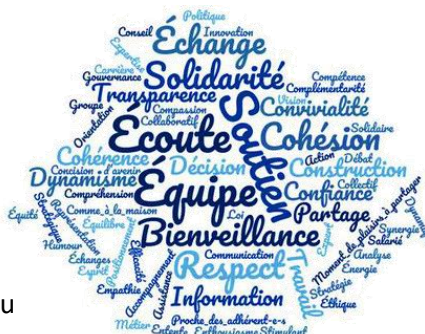
Le + EFA-CGC

EFA-CGC couvre le champ des deux ministères : agriculture et transition écologique et leurs opérateurs ou établissements, sans compter les informations nationales au niveau interministériel !

Notre syndicat propose aussi régulièrement des analyses plus poussées sur certains thèmes et aussi vous donne la parole pour y intégrer vos problématiques ou propositions

Idéal pour ouvrir votre champ de vision, prendre du recul et découvrir l'actualité au-delà de votre structure ! Mais si vous préférez, vous pouvez aussi, grâce au sommaire, aller en un clic consulter les seuls chapitres qui vous intéressent le plus.

## Alors n'attendez plus, et bonne découverte !



### Le + adhérent

Bien entendu, certaines offres, formations ou analyses plus détaillées, restent réservées à nos adhérents.

Ils peuvent y accéder via [l'Espace adhérent](#) qui leur est réservé, de même que nos autres publications comme la Revue Hebdo comprenant les appels à mobilités, les notes ministérielles et une revue de presse détaillée.

## Qui sommes-nous ?

### EFA-CGC, un syndicat pour vous défendre

Il regroupe les personnels de **tout statut et catégorie** dans le secteur public, ainsi que tous les techniciens, agents de maîtrise et cadres salariés, dans les ministères chargés de l'agriculture et de l'environnement et leur établissements et opérateurs.

Sa mission première est la **défense des intérêts des agents, de façon collective et individuelle.**

EFA-CGC est aussi un **espace de réflexions et de propositions** sur les domaines d'activité couverts par les deux ministères



## À quoi ça sert ?

EFA-CGC assiste ses mandants dans toutes les situations de leur vie professionnelle :

Conseils d'orientation pour les carrières, représentants des personnels dans les instances de négociation collective, suivi de situations personnelles particulières, interventions à tous niveaux des administrations, groupes de travail sur les dossiers statutaires, travaux et actions en intersyndicales, réseaux thématiques internes pour mieux connaître les besoins des agents, assistance juridique...

### Pour en savoir plus :

[Le site EFA](#)

### Et découvrez nos 4 mini-vidéos :



[Qu'est-ce qu'un syndicat ?](#)



[La Diversité EFA-CGC](#)



[Nos valeurs](#)



[Nos actions](#)



# Informations interministérielles

## Baisse de rémunération lors d'arrêt maladie

### Un passage en force !

Les textes concernant la baisse de rémunération de 10% en cas d'arrêt maladie ont été présentés au Conseil commun de la fonction publique (CCFP) du 11 février. Ils ont été rejetés de manière unanime par les organisations syndicales, sous l'impulsion de l'amendement de retrait déposé par la fédération des services publics CFE-CGC.

Le même texte, sans aucune modification favorable, a de nouveau soumis au CCFP ce 19 février. Le CFE-CGC et d'autres organisations syndicales ont choisi de boycotter cette instance pour manifester leur refus d'une telle mesure, sachant que, quel que soit l'avis formulé en instance, le gouvernement ne reculerait pas dans sa volonté d'ignorer le dialogue social. Et effectivement, le texte est passé tel quel, en dépit des avis négatifs des organisations présentes.

Une analyse juridique est en cours sur la possibilité d'attaquer ces décrets dont les conséquences seront importantes en termes de perte de salaire pour des agents déjà fragilisés par la maladie sur le même thème, les flashes suivants :

- [90% de rémunération en cas d'arrêt maladie : la fédération au cœur du combat !](#)
- [Baisse de 10% de la rémunération en arrêt maladie](#)
- [Alignement public/privé : l'arbre qui cache la forêt](#)
- [Abandon des jours de carence](#)

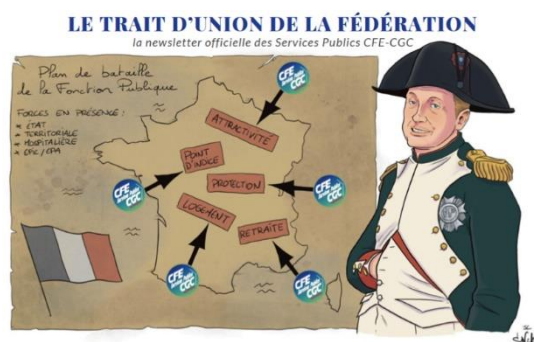
## Newsletter - Fédération des services publics CFE-CGC

Accès à la newsletter :

[L'attractivité un noble combat à mener !](#)

Difficile dans un contexte où persistent :

- La baisse de rémunération de 10% des arrêts maladie,
- La suppression de la GIPA,
- Le gel du point d'indice.



Sans parler des restrictions budgétaires et de leurs conséquences en termes d'ETP pour réaliser nos missions de Service public.

## Autres actualités chaudes en interministériel

- [Proposition de loi pour la protection des agents publics](#)
- [Conclave spécifique retraite des agents publics](#)

## Opérateurs de l'Etat : Commission sénatoriale

La secrétaire générale de EFA-CGC participera le 13 mars à une audition au Sénat dans le cadre de la commission d'enquête sur les missions des agences, opérateurs et organismes consultatifs de l'Etat, afin de démontrer l'utilité des agences et opérateurs de nos ministères.

## Service public et EPIC en France

Tout le monde les connaît : l'ADEME, l'ONF, l'AFPA, ou encore l'Opéra de Paris... Ces établissements sont présents par centaines dans tous les domaines.

Dotés d'activités industrielles et commerciales, les EPIC (établissement public à caractère industriel et commercial) engagent prioritairement des missions nationales de service public.

Toutes les sections CFE-CGC des EPIC sollicitées, dont EFA-CGC, ont participé activement à l'élaboration de ce guide. Il met en avant les réalisations des EPIC, piliers du paysage économique, tout en insistant sur la nécessité de conjuguer qualité et durabilité, des valeurs essentielles pour construire la société de demain.

[Lien vers le Guide CFE-CGC "Le service public et les EPIC en France"](#)

## Discrimination envers les seniors : le sondage choc

Le 17e baromètre du Défenseur des droits porte sur les discriminations dans l'emploi envers les seniors. Ses résultats, alarmants, confortent les mobilisations de la CFE-CGC sur ce dossier qui avait formulé en 2024 un [ensemble de propositions concrètes](#) visant à :

- Favoriser l'emploi des seniors
- Développer les modes de transitions emploi-retraite
- Prévenir l'usure professionnelle

Selon l'Insee, le taux d'activité des 55 ans ou plus a presque doublé entre 1998 et 2021, pour se stabiliser désormais autour de 25 %.

- Près d'un quart des seniors déclarent avoir vécu des discriminations
- 71% des victimes de discrimination indiquent que leur santé mentale s'est dégradée
- Difficulté de retour à l'emploi
- Temps partiel souvent non choisi

[Plus de détails sur cette page de la CFE-CGC](#)



## Le Magazine CFE-CGC

### Numéro spécial - 80 ans de la CFE-CGC !

Au sommaire de ce [numéro spécial CFE-CGC](#) :

- Un dossier spécial : 1944-2024 : la CFE-CGC a 80 ans
- Un focus sur les missions de la Confédération
- Un entretien avec Jean-Denis Combrexelle, ancien directeur général du Travail ;

# Parcours de Carrières

## Mobilités

### Contacts :

MTE et ses établissements : [christelle.gondry@efa-cgc.com](mailto:christelle.gondry@efa-cgc.com)

ONF : [armelle.noe@efa-cgc.com](mailto:armelle.noe@efa-cgc.com)

MASA et autres établissements : [valerie.boyé@efa-cgc.com](mailto:valerie.boyé@efa-cgc.com)

### Les résultats des mobilités au MTE

Fil de l'eau postes à enjeux (17/01/2025) - lien intranet

[Résultat des mobilités](#)

Fil de l'eau A, B, C 2024 (27/01/2025) – lien intranet

[Résultats des mobilités au fil de l'eau ABC](#)

## Concours et examens

### Examens professionnels MASA 2025

#### Corps des Ingénieur de l'agriculture et de l'environnement

- Inscription jusqu'au 13 mars 2025.
- Date limite des pièces justificatives : 27 mars.

Retrouvez tous les autres éléments relatifs à ce concours sur [l'arrêté](#) et sur [l'avis](#).



### Concours interne ONF 2025

#### Recrutement de cadres techniques à l'ONF

- Inscription jusqu'au 21 mars 2025.
- Date limite de téléversement des pièces justificatives : 24 mars.

Retrouvez tous les autres éléments relatifs à ce concours sur [l'arrêté](#).

### *Le + adhérent*

Un accompagnement et des conseils pour la préparation des concours et examens et des informations toutes les semaines sur les concours qui paraissent.



## Concours interne, externe et professionnel ISVP

- Concours ISPV ouverts
- 1 concours externe : 12 places,
- 1 concours interne : 8 places
- 1 examen professionnel : 4 places,

En outre, **1 place est offerte aux bénéficiaires de l'obligation d'emp**

- 
- 1 concours externe sur titre et travaux : 2 places
- 3 concours externes pour le recrutement d'élèves-inspecteurs :
- ✓ Écoles nationales vétérinaires : 9 places
- ✓ Grandes écoles scientifiques : 1 place
- ✓ Écoles normales supérieures : 1 place



### Textes parus

Par arrêtés publiés le 18 décembre, le MASA a précisé les modalités de candidature au concours d'inspecteur de la santé publique vétérinaire (ISPV) :

- L'arrêté [AGRS2433157A](#) ouvre un **concours externe, un concours interne** et un **examen professionnel** + [l'avis](#)
- L'arrêté [AGRS2433161A](#) ouvre un concours **externe sur titres et travaux** + [l'avis](#)
- L'arrêté [AGRS2433154A](#) ouvre un concours externe pour le recrutement d'**inspecteurs-élèves** de santé publique vétérinaire + [l'avis](#)
- [Note de service du 20/12/2024](#) : Concours et examen professionnel de recrutement d'inspecteurs et d'inspecteurs-élèves de santé publique vétérinaire et dispositif de préparation – Session 2025
- [Note de service du 23/01/2025](#) : Formation de préparation au concours interne et à l'examen professionnel pour l'accès au corps des ISPV– session 2025.

### Plus d'informations

Pour savoir qui peut candidater et comment s'inscrire, voir [notre article détaillé sur le site de l'Alliance du Trèfle](#)



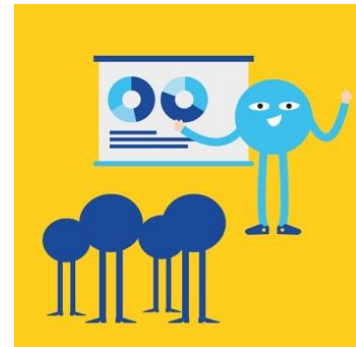
# Agences de l'eau

Contact : [claire.dulong@eau-loire-bretagne.fr](mailto:claire.dulong@eau-loire-bretagne.fr)

## Démarrage du 12e programme

Les agences de l'eau ont démarré leur 12<sup>ème</sup> programme dans un contexte budgétaire plus tendu qu'auparavant, marqué par une réforme des redevances.

EFA-CGC a alerté les DG sur les tensions qui apparaissent déjà à l'application de cette réforme des redevances : certains impacts financiers sur les industriels notamment n'ont pas été bien anticipés par la loi (jusqu'à 600 voire 1000 % d'augmentation dans certains cas). Les conséquences sur la charge de travail de certains agents sont également préoccupantes.



Dans ce contexte, la revalorisation des grilles de rémunération du quasi-statut n'est toujours pas à l'ordre du jour, les discussions avec le ministère étant au point mort.

A contrario, Bercy a gelé les dépenses non prioritaires jusqu'à avril, malgré la supposée indépendance budgétaire des agences de l'eau. Les DG n'ont pas été capables d'expliquer les raisons de cette consigne.

EFA-CGC demande une nouvelle fois la reprise de véritables négociations de revalorisation du quasi-statut, les pertes de pouvoir d'achat accumulées depuis des années n'étant plus supportables pour une grande majorité des agents.

# ASP - Agence de services et de paiement

Contact : [franck.cayssials@efa-cgc.com](mailto:franck.cayssials@efa-cgc.com)

## Tempête à Mayotte...

L'ouragan qui a frappé Mayotte a relativement épargné les agents de l'ASP, personne n'a été blessé, même si les dégâts sur les habitations sont importants.

La direction a débloqué un fond spécial pour permettre via l'AUDAS et avec l'aide des assistantes sociales d'aider les 11 agents et autres touchés dans leurs efforts de reconstruction.

Les locaux de l'ASP ont aussi été touchés mais pas rasés. Une reprise progressive du travail est prévue prochainement et l'ASP abritera même dans ses locaux des agents des administrations moins chanceuses !

La dématérialisation des dossiers permet en outre, et provisoirement, leur traitement par d'autres sites de l'ASP.



## ... et calme en métropole

Au niveau métropolitain, les agriculteurs semblent avoir reporté leurs manifestations sur d'autres opérateurs de l'Etat, et le nouveau PDG a entamé un tour des DR par l'Occitanie !

Au niveau des instances, une réunion de la formation spécialisée Hygiène & Sécurité du CSA national s'est tenue pour programmer ses travaux annuels, faire le point sur les projets immobiliers, la situation à Mayotte, et le déploiement du bureau numérique.

Cependant, quatre groupes de travail se sont tenus sur des sujets ne nécessitant pas de trop fortes implications budgétaires.



# CNPF - Centre national de la propriété forestière

Contacts : francois.clauce@efa-cgc.com - amelie.castro@efa-cgc.com

## Élections

### Commissions consultatives paritaires locales

#### Scrutin de mars 2025

Les commissions consultatives paritaires locales n'existent plus dans de nombreux autres établissements publics du ministère de l'Agriculture, y compris ceux dont les effectifs sont beaucoup plus importants que le nôtre.

En nous inspirant de ce qui se pratique ailleurs, nous avons proposé une alternative à la direction pour nous éviter des élections coûteuses en temps et en argent, mais n'avons pas été entendu.

Cette élection inadaptée s'organise donc dans la précipitation.

#### *Le + adhérent*

\*Courrier de la secrétaire générale EFA-CGC au DG du CNPF

\*Exemple des réunions locales de concertation de l'ONF

Documents consultables [l'Espace adhérent EFA-CGC !](#)

### Prime des personnels A2 : on ne lâche rien !

Voilà maintenant plus de 2 ans que nous avons signalé à la direction du CNPF un traitement inégal des secrétaires A2 sur l'augmentation des primes en 2022. Malgré 10 relances et de nombreux éléments pour argumenter notre demande de versement d'un rattrapage de prime pour plus de 40 collègues, nous n'obtenons pas de réponse à nos questions.

Nous avons à nouveau interpellé la direction sur ce sujet lors du CSA du 21 janvier dernier, elle nous a répondu que le dossier sera traité prochainement.



#### *Le + adhérent*

- Tableau récapitulatif de l'évolution des primes par catégorie d'emploi.

Document consultable dans [l'Espace adhérent EFA-CGC !](#)

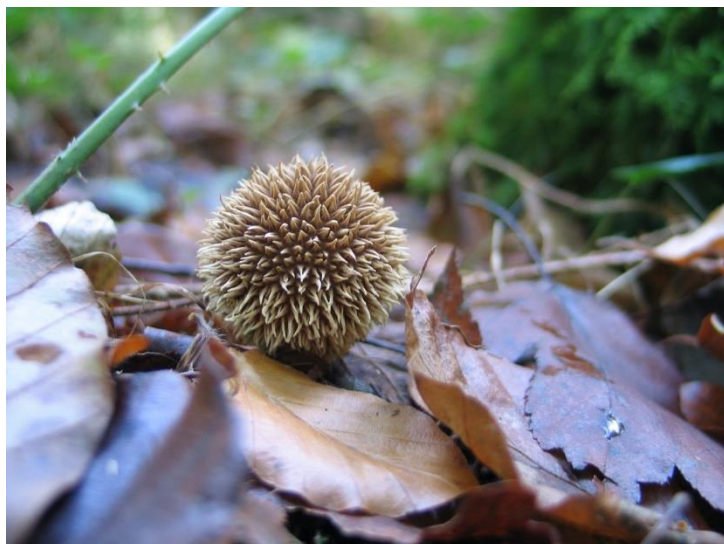


## Autorisation spéciale d'absence pour garde d'enfant malade

### Vers une harmonisation des règles au sein du CNPF

Le CNPF emploie des personnels sous de nombreux statuts : fonctionnaire en détachement, fonctionnaire en position normal d'activité, agent contractuel de l'Etat, salarié de droit privé et des CDD de droit privé et public. Pas simple de s'y retrouver lorsque l'on traite des questions RH !

Lors du dernier CSA, EFA-CGC a demandé l'alignement des salariés de droit privé sur les règles de la fonction publique pour l'octroi des autorisations spéciales d'absence pour garde d'enfant malade. Le sujet devrait évoluer à l'occasion d'une révision du RIALTO de l'établissement.



# MASA - Ministère de l'agriculture et de la souveraineté alimentaire

Contact MASA : valerie.boyé@efa-cgc.com

Contact action sociale : franck.cayssials@efa-cgc.com

Au MASA, EFA-CGC intervient au sein de l'Alliance du Trèfle



## Compétence forêt-bois au MTE : Où en est-on ?

Les décrets du 8 janvier 2025 fixant les attributions respectives du MASAF et du MTE entérinent et précisent le transfert de la compétence forêt et bois vers le MTE.

### Nouvelle répartition des attributions

**Le MTE prépare et met en œuvre la politique :**

- ✓ **forêt et bois.**
- ✓ **équilibre entre les usages de la biomasse**, en associant le MASA.

**Le MTE est chargé, en associant le MASA (qui participe à la définition et la mise en œuvre), de :**

- ✓ la **filière bois**
- ✓ la politique de **gestion durable des forêts**, en vue, notamment, de contribuer à la lutte contre le changement climatique et à l'adaptation à ses effets
- ✓ la politique en matière d'**industrie forestière**.



**Le MTE dispose dans l'exercice de ses attributions en matière de forêt, :**

- ✓ **de la DGPE** (également en matière de politique industrielle dans le domaine de l'économie circulaire du bois)
- ✓ du **Secrétariat général du MASA**

**La politique en matière d'enseignement agricole et de formation continue :**

- Elle reste inscrite dans les compétences du **MASA** ; le décret ne distingue pas l'enseignement ou la formation forestière.
- Le MASA participe à la définition et à l'animation de la politique du Gouvernement.

Bien que de nombreuses questions restent en suspens, le fonctionnement entre les 2 ministères et avec les opérateurs se précisent.

## Organisation et relations ministérielles

- ✓ **Le bloc Forêt et bois n'est pas scindé**, le tout rentre dans les attributions MTE.
- ✓ Le MTE **définit la politique sur la forêt et la filière bois** ; le MASA reste associé à la définition de cette politique.
- ✓ Le MTE dispose de la DGPE et du SG du MASA (ex : Communication, juridique, statistique, ...) **pour ce qui relève de ses attributions**.
- ✓ La chaîne hiérarchique et le fonctionnement entre DGPE/DRAAF et DDI ne change pas.
- ✓ Les interlocuteurs MASA des opérateurs resteront les mêmes.
- ✓ La forêt reste **pour l'instant** dans le BOP 149.

## Aucun transfert d'agents du MASA au MTE !

- ✓ Les agents du MASA concernés par la forêt et/ou le bois **restent à leur poste, au MASA**, sans transfert d'ETP,
- ✓ Ces agents sont toujours **gérés et payés par le secrétariat général du MASA**.
- ✓ **Pas d'impact sur la gestion des carrières** et parcours professionnels, les paies, l'indemnité de gestion (mais a priori sur proposition MTE), la PSC...
- ✓ **Pas de changement dans les instances de dialogue social** actuelles (y compris le CSA Agriculture-forêt, où EFA-CGC siège au titre de l'Alliance du Trèfle). Toutefois pas d'engagement pour 2026, vu que les gouvernements peuvent encore changer ...

## Pour aller plus loin :

- ✓ [Article Alliance du Trèfle sur les compétences du MASA](#)
- ✓ [Décret d'attribution du MASA](#)

## Passage de la forêt au MTE, parlons-en avec EFA-CGC !

EFA-CGC a proposé un échange entre ses adhérents provenant des deux ministères et des opérateurs et établissements en lien avec la forêt et le bois pour partager nos informations respectives à la fois officielles et officieuses.

Au vu de la diversité des participants cet échange a apporté un réel éclairage sur la situation et nous a permis d'identifier les points de vigilance (évolution de la politique forestière, centimes forestiers, budgets, effectifs, dates d'interdiction de travaux, ...) afin de pouvoir formaliser nos alertes et propositions vers les deux ministères.

### *Le + adhérent*

Le compte-rendu de cet échange interne va être déposé dans [l'Espace adhérent EFA-CGC](#) !



## Parcours d'expertise

### EFA-CGC mobilisé pour la reconnaissance des parcours d'expertise au MASA



#### Mission CGAAER sur les parcours d'expertise et la COSE (Commission d'orientation et de suivi de l'expertise)

Depuis toujours, EFA-CGC défend la possibilité de dérouler des parcours professionnels spécifiques pour les agents ayant développé une expertise dans des domaines en lien avec les politiques publiques du ministère et de ses opérateurs.

C'est ainsi que nous avons pu obtenir, pour exemple, la possibilité, pour les experts reconnus, d'être promus sur poste sans mutation obligatoire.

Cependant, beaucoup reste à faire et ces parcours spécifiques ne pas toujours suffisamment, connus, valorisés et reconnus.

Ayant demandé à être entendus par la mission actuelle du CGAAER, nous avons contacté nos adhérents et d'autres experts reconnus pour leur expertise dans les 3 collèges d'expertise du MASA afin de disposer d'un bilan objectif et faire des propositions concrètes d'évolution. A

Nous avons, ainsi pu, avec nos alliés de l'Alliance de Trèfle et accompagné d'un expert, échanger longuement et de façon très constructive avec les auditeurs.

A présent, nous rédigeons une contribution écrite reprenant les principaux points identifiés pour la transmettre à la mission et la diffuser via notre Alliance du Trèfle.

#### EXPERTS ?

- ✓ Surveillez vos boîtes mail pour découvrir toutes nos propositions !
- ✓ Exprimez-vous sur vos expériences, difficultés rencontrées dans vos parcours d'expert et propositions : il est encore temps de les ajouter à nos contributions écrites !

Contact : [valerie.boyé@efa-cgc.com](mailto:valerie.boyé@efa-cgc.com)

## Entretien avec la ministre de l'Agriculture

La ministre a reçu l'Alliance de Trèfle le 4 février dernier, en présence de la secrétaire générale et du Chef du service RH.

Valérie BOYE, notre secrétaire générale et titulaire au CSA ministériel y a participé, accompagnée de François CLAUCE, notre trésorier et représentant au CNPF.

### Des compétences techniques à renforcer et valoriser

Ce fut l'occasion de sensibiliser notre ministre au caractère technique du MASA et à l'importance de préserver nos compétences techniques et de valoriser les parcours professionnels d'experts.

Nous avons également souligné l'importance des formations continues et la nécessité de donner la possibilité pour les agents de disposer de temps et de moyens pour y participer.

### Des irritants du quotidien à supprimer pour améliorer les conditions de travail

En matière de qualité de vie au travail, nous avons soulevé de nombreux irritants du quotidien, dont les difficultés avec les fonctions RH de proximité, la situation des agents en DDI partagés entre ministère technique et ministère de l'intérieur, les outils informatiques et évidemment les (sur)charges de travail...

Les revalorisations des contractuels et le RIFSEEP très attendu ont également été abordés.

### Des agents exposés, qui attendent plus de soutien

La protection des agents et le soutien de leur dirigeant fut aussi au centre de nos échanges, avec un zoom sur les fonctions de contrôle et de police et ce que vivent nos collègues de l'OFB.

### Investir dans la prévention, c'est économiser les moyens de l'Etat

Après l'avoir invitée à raisonner en termes d'investissement, plutôt que de dépenses, pour tous les moyens dédiés de prévention et de surveillance, dont les contrôles y compris ceux relatifs à la transition écologique, nous avons abordé la question du transfert des compétences « forêt et bois » au Ministère de la transition écologique et les moyens budgétaires pour les opérateurs.



### Une suite attendue pour aller plus loin

Sachant que la Ministre n'a accordé qu'une heure à chaque organisation syndicale, nous considérons cette rencontre comme un premier échange et avons demandé de nouvelles bilatérales pour approfondir ces différents points. Ceux-ci seront bien entendu, également portés toute l'année par EFA-CGC au travers du dialogue social avec le ministère.

Le compte-rendu détaillé contenant les réponses de la ministre sera très prochainement en ligne [sur le site de l'Alliance du Trèfle](#)

N'hésitez pas à vous abonner pour voir toutes les publications Alliance du Trèfle (dans la colonne de droite sur la [page d'accueil](#))

## L'administration centrale dans la continuité

### CSA d'administration centrale

Ce CSA a traité :

- Du rattachement de la délégation d'administration centrale à la formation continue à la délégation du soutien aux services au secrétariat général.
- Du Plan de Continuité d'Activité (PCA) actualisé de l'Administration Centrale

L'Alliance du Trèfle, dans sa [déclaration liminaire](#), a appelé l'attention de la secrétaire générale sur les surcharges de travail, les manques d'effectifs et la pression mise par le Cabinet avec une exigence du « toujours plus vite ».

L'Alliance du Trèfle demande le recrutement d'agents et des mesures pour fidéliser les effectifs, l'amélioration des conditions de travail, un dialogue social renforcé sans oublier de donner aux agents des éléments pour que chacun puisse retrouver du sens à son travail. Les agents ne sont ni des variables d'ajustement ni des « ressources » à optimiser, ni de la pâture à donner aux organisations agricoles.

Retrouvez les réponses de l'administration et notre compte-rendu sur le [site de l'alliance du Trèfle](#) ; ainsi que le [diaporama présenté pour le plan de continuité](#)

### La prévention au menu de la formation spécialisée

L'Alliance du Trèfle a évoqué la qualité de vie au travail des agents, manifesté sa solidarité envers les agents de Mayotte, mais aussi, les difficiles contextes de travail, les conditions de restauration, les travaux sur les sites et les grandes gênes occasionnées, l'absence de communication des plannings d'intervention, les enseignements et les lacunes des exercices d'évacuation, la révision tant attendue du RIALTO, l'expérimentation de la semaine en 4 jours, etc...

Nous vous invitons à prendre connaissance de notre [déclaration liminaire](#) plus en détail et le compte-rendu des échanges sur le [site de l'Alliance du Trèfle](#);

## Un CSA alimentation dense

Les représentants de notre Alliance du Trèfle ont tenu, au travers de notre déclaration liminaire, à exprimer notre solidarité avec la population de Mayotte, en demandant à l'administration de veiller à la protection et à l'accompagnement de nos collègues sur place.

Nous avons également demandé à l'administration de garantir la sécurité physique et psychologique des agents face aux comportements de représentants agricoles dans le contexte tendu actuel. Nous avons également abordé, la revalorisation des contractuels vétérinaires, le plan stratégique DGAL, les outils numériques, la police sanitaire unique, l'équarrissage et la gestion de crise, ainsi que la fermeture d'abattoirs.

Plus d'informations sur ce CSA du 19 décembre 2024 avec ces 3 articles explicatifs : [Article 1](#), [art. 2](#) et [art.3](#) publiés sur notre site de l'Alliance du Trèfle.

- Intégralité de notre [déclaration liminaire](#) Alliance du Trèfle
- [Compte-rendu détaillé](#) de ce CSA Alim



## ASMA Nationale

### Conseil d'administration des 18 et 19 décembre 2024

Parmi les points abordés lors de ce conseil d'administration, nous retiendrons plus particulièrement les trois suivants.

#### Déclaration du Conseil d'administration de l'Asma nationale à l'Administration

Le CA de l'ASMA acte l'augmentation de la subvention pour les années 2025 et 2026. Ce don supplémentaire de fin d'année est lié à quelques restes d'enveloppe financière du MASA ; l'augmentation reste insuffisante car la demande de 20% était uniquement pour rattraper l'augmentation du coût de la vie, ce qui aurait permis de maintenir un niveau d'activité constant, quoique insuffisant envers les agents.

Le CA de l'ASMA a fait le choix de répartir les efforts entre l'ASMA nationale et les ASMA départementales qui devront diminuer de 13% leurs activités. Cette situation amène à des arbitrages difficiles voire impossibles entre les secteurs. Quelles seront les réactions des ASMA départementales sur une diminution de leur budget alors que l'Administration a annoncé à l'ensemble des agents une augmentation.

Afin de maintenir le niveau de son activité, le CA demande une révision à la hausse de 15% de la subvention.

#### Vote du budget prévisionnel 2025 révisé à l'équilibre

Au vu de la faiblesse de la revalorisation de la subvention par l'Administration, pour avoir un budget 2025 à l'équilibre, il a été nécessaire de baisser notamment le budget des ASMA départementales (AD) de 200 000 euros (baisse de 13% de leur subvention) et de baisser les budgets des secteurs, la plus importante impactant les Séjours familiaux (-23%), c'est-à-dire les vacances des agents du Ministère : moins d'agents partiront donc en vacances subventionnées en 2025, alors que la demande n'était déjà pas satisfaite en 2024 !

#### Soutien à nos collègues de Mayotte impactés par le cyclone *Chido*

Le conseil d'Administration a autorisé le versement d'une subvention exceptionnelle à l'Asma Départementale de Mayotte en fonction des besoins recensés. Le montant sera déterminé ultérieurement par le Bureau.



## A retenir à l'agenda

### 40 ans de l'Asma

Le 02 avril 2025 à 16h30, un moment convivial aura lieu à Paris (MASA site de Varenne), qui regroupera le Conseil d'Administration de l'Asma nationale, des représentants de l'Administration et des partenaires. Sur proposition de l'Alliance du Trèfle, un discours commun de l'ensemble des Secrétaires Généraux des Organisations Syndicales est attendu pour ce moment historique.

### Assemblée générale d'inter-mandat de l'Asma nationale

Du 02 au 06 juin 2025 au Croisic, l'assemblée générale d'inter-mandat sera l'occasion de marquer le 40e anniversaire de l'Asma, mais surtout de renouveler la présidence et le cas échéant, des membres du Conseil d'administration. Si le chantier a suffisamment avancé, ce sera aussi une opportunité pour signer la nouvelle convention régissant les rapports entre le MASA et l'Asma. Une journée dédiée aux Asma départementales est aussi prévue.

### Assemblée générale de l'ACVA

L'Association des centres de vacances de l'Agriculture tiendra sa prochaine assemblée générale au centre de vacances des Karellis le 1er juillet 2025. Est notamment prévu le renouvellement des membres du Conseil d'administration. Les représentants de l'Asma nationale devront être désignés au prochain Conseil d'Administration de l'Asma des 2 et 3 avril 2025.



# MTE - Ministère de la transition écologique

Contact : christelle.gondry@efa-cgc.com

## Changement de nom

Le ministère de l'Aménagement du territoire et de la Décentralisation et le ministère de la Transition écologique, de la Biodiversité, de la Forêt, de la Mer et de la Pêche deviennent les MATTE : "Ministères Aménagement du territoire Transition écologique".

## Protection sociale complémentaire : Alan

Le ministère a communiqué les dates de webinaires pour la Protection Sociale Complémentaire (ALAN), l'ordre du jour était le suivant :

- Quelques rappels : votre complémentaire, comment décrypter ma fiche de paie avec la PSC,
- Vos services accessibles avec ALAN – conseils pratiques et démonstration (présentation de la carte tiers-payant, ou déposer des factures sur Alan, demander des remboursements, changer d'options etc ...
  - ✓ Réaliser ses démarches au quotidien
  - ✓ Protéger votre pouvoir d'achat avec ALAN
- Accompagnement social prévu dans le cadre de la PSC (les dispositifs de solidarité qui existent)
- Vos questions (temps d'échanges)



Si vous n'avez pas pu y assister, n'hésitez pas à regarder ces Webinaires en Replay ou à nous contacter pour plus d'informations



### Du changement dans le bureau

À la suite du départ du Trésorier-général Olivier FASTRE, le Conseil d'administration du CGCV a élu, Mme Christelle GONDROY pour lui succéder. Olivier a occupé au nom de notre syndicat, les postes de trésorier général et de secrétaire général pendant 17 ans, tout en étant directeur de colos au sein du CGCV.

### TOP départ pour les colonies d'été

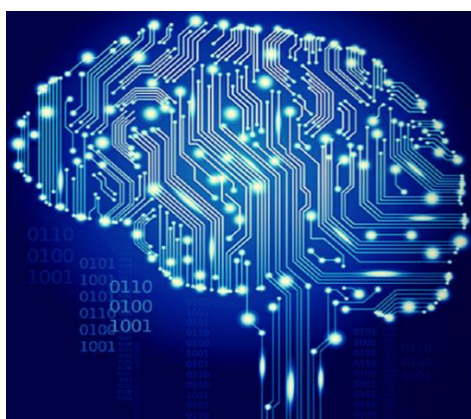
Les inscriptions pour les colonies d'été sont ouvertes.

Vous pouvez vous rendre sur le [site du CGCV](#), les destinations proposées pour vos enfants sont disponibles.



### Une mission "flash" au ministère de la transition écologique

A la suite du discours de politique générale, la ministre de la Transition écologique, Agnès Pannier-Runacher, a annoncé le lancement prochain d'une « *mission flash* » pour une durée d'un mois.



Cette mission devrait permettre de **repérer des doublons**, d'**identifier des pistes de réforme et de gains de productivité** sur l'ensemble du poste ministériel des directions générales et des opérateurs. Cette mission est confiée à l'Inspection générale de l'environnement et du développement durable (Igedd).

Chaque ministre devra redéfinir et préparer des projets de budget pour le printemps, en changeant de méthode : ne demander aucune augmentation par rapport à l'année précédente. Il s'agit de repenser totalement les budgets de

chaque pôle ministériel.

Le chef du Gouvernement a également annoncé la création d'un fonds spécial consacré à la réorganisation de l'État, allant de la gestion de l'immobilier au déploiement de l'intelligence artificielle (IA), en passant par la débureaucratiation.

Bien que cette mission puisse permettre de faire le point sur les activités du ministère, il ne faudrait pas que cette mission ait un impact sur les emplois et ne prépare pas de futures fusions.

EFA-CGC sera très vigilant aux retours de cette mission "flash" et n'hésitera pas à intervenir auprès du ministère selon les résultats.

# OFB - Office Français de la Biodiversité

Contact : efa-cgc@ofb.fr

## Un mois de janvier qui marquera l'histoire de notre établissement ...

### Dont on se serait bien passé quand même ...

En effet, lors de son discours de politique générale, François Bayrou s'en est pris directement aux agents de notre établissement qualifiant de faute et d'humiliation nos actions de contrôle du monde agricole.

Profitant de ce désaveu et se sentant légitimes, les syndicats agricoles ont alors démultiplié leurs [attaques](#), [presque une par jour](#) contre l'OFB.

L'ensemble des organisations syndicales de l'OFB se sont alors regroupés pour lancer, dans un premier temps, [un mot d'ordre](#) suivi par presque 70% des personnels consistant à [arrêter toutes les missions de police](#) ainsi que celle en lien avec le monde agricole.

Cette intersyndicale a été reçue le [vendredi 24 janvier par le cabinet du premier ministre](#) et a porté les revendications communes dont la protection et la reconnaissance des agents de l'établissement.

Sans retour positif après cet échange, les [manifestations](#) dans 14 villes de France et la mobilisation lors de cette journée de grève ont été très largement suivis.

[Plus de 50% des agents dont 62% en service départementaux](#) se sont déclarés en jour de grève, cette journée a connu également une très forte couverture médiatique.

Nous tenons à remercier l'ensemble des partenaires qui se sont mobilisés et qui ont apporté leur soutien lors de cette journée.

Le 3 mars, le directeur général nous a communiqué deux courriers du Premier ministre, adressés aux préfets et à la présidente du Conseil d'Administration et au DG de l'OFB.

Il y affirme la confiance du gouvernement dans les agents de l'OFB et l'importance de leurs missions, son attachement à la protection de la police de l'environnement, en tant que condition du respect de l'Etat de droit, le caractère inadmissible des attaques et des menaces qui devront être poursuivies avec diligence et exemplarité et il demande aux préfets de préserver l'ordre public à l'égard des agents et des sites.

Ce courrier du Premier ministre, bien qu'il ait tardé à venir, peut être considéré comme un début de réponse à une partie des revendications portées par l'Intersyndicale.

Aussi, l'Intersyndicale a décidé de suspendre les actions en cours

### Revue de presse :

[Le Figaro : Manifestation de l'OFB](#)

[France Bleu "On est les boucs émissaires du gouvernement"](#)

[France Bleu "Bayrou tu humilies tes personnels", une centaine d'agents de l'OFB réunis devant la préfecture de la Vienne](#)

[France 3 Poitou Charente](#)



# ONF - Office national des forêts

Contact droit public : armelle.noe@efa-cgc.com

Contact droit privé : sylvain.pennet@efa-cgc.com

## Le menu gargantuesque des instances de fin d'année

### CSE (18 déc.) et CSA (19 et 20 déc.)

Syndicalement parlant, l'année 2024 s'est close sur des CSA et CSE Centraux denses, avec pas moins de 23 points à l'ordre du jour et des sujets stratégiques sur la table : formation, lignes directrices de gestion, DFCl (défense des forêts contre les incendies), police et armement, sécurisation de la chaîne des dépenses, maîtrise documentaire...

Comme on pouvait s'y attendre, tous les points prévus n'ont pu être abordés. On retiendra :



- ✓ La poursuite de la montée en puissance de la **formation à l'ONF** et l'effort en faveur de l'accompagnement des nouvelles promotions de techniciens et TSMA. EFA-CGC a alerté la direction sur le besoin en formateurs internes et la nécessaire valorisation des missions de formation ;
- ✓ L'ouverture d'un groupe de travail sur les **lignes de gestion 2025-2029**, dès le mois de mars 2025. EFA-CGC sera force de propositions pour apporter, notamment, plus de transparence dans les décisions RH de mobilité ; c'est un des principaux enjeux et axes d'amélioration ;
- ✓ Le vote unanime des organisations syndicales en faveur de la note de service présentant le **dispositif de signalement des actes de violence, discrimination, harcèlement et agissements sexistes**. Nous attirons votre attention, adhérents lecteurs, sur ce dispositif nouveau, qui mérite d'être connu et promu par chacun, à tous niveaux
- ✓ Une application hétérogène de la **note de service DFCl** dans les territoires, à l'occasion de la campagne 2024, avec des écarts à la règle qui interpellent, en particulier quand il y a mise en danger de la sécurité des personnels et de la sécurité administrative (procédures non réglementaires, par exemple)
- ✓ Un **projet de décret pour élargir le commissionnement** aux personnels administratifs (ce qui se comprend, pour les juristes territoriaux, par exemple) et une ouverture vers l'armement (catégorie B) de personnels salariés, qui a recueilli le vote unanimement défavorable des organisations syndicales de droit public.
- ✓ La fin des timbres-amendes et la **prochaine mise en service de « PVE » pour PV électronique**, qui devrait constituer un progrès et une simplification bienvenus.
- ✓ La parution prochaine d'une **instruction sur la maîtrise documentaire**, dans le cadre du contrôle interne et de la maîtrise des risques, pour réaffirmer la hiérarchie des normes et identifier plus facilement les documents de référence prioritaires

- ✓ l'ouverture d'un chantier majeur de **sécurisation de la chaîne de dépenses**, suite au constat de dysfonctionnements et non-conformités majeurs, avec l'objectif de séparer la prescription de la dépense de la gestion du flux de la dépense ; cela devrait entraîner des changements dans l'organisation des métiers de la dépense et EFA-CGC a souhaité attirer l'attention de la direction, sans attendre, sur l'avantage de personnels polyvalents, dans les agences, qui constituent un maillon essentiel pour mettre de l'huile dans les rouages, au quotidien...
- ✓ Le versement, en accord avec la loi du 16 août 2022, d'une **prime de partage de la valeur** d'un montant de 200 € bruts, par décision de la Directrice générale, aux fonctionnaire, contractuels de droit public et salariés ayant une ancienneté d'au moins 6 mois. Cette prime sera versée en février pour les salariés et en mars pour les personnels de droit public.
- ✓ L'**expertise du cabinet Syndex**, mandaté par le CSEC (comité social et économique central), sur la situation économique et financière de l'ONF qui constate les bons résultats de l'établissement en 2023 et 2024, permettant la poursuite du désendettement.

### ***Le + adhérent***

Des éclairages, des tuyaux complémentaires, du off...

A consulter dans [l'Espace adhérent EFA-CGC !](#)





## Qualité de vie et conditions de travail (QVCT)

### Baromètre social : votre participation sera déterminante !

Au programme de la journée du 9 janvier, pour vos représentants publics et privés, la 4<sup>ème</sup> réunion de négociation QVCT. L'objectif était de finaliser le **baromètre social qui doit prendre le pouls du collectif ONF** sur des thématiques aussi variées que la santé, sécurité au travail, l'articulation vie professionnelle / vie personnelle, la charge de travail, l'égalité professionnelle, la lutte contre les discriminations, le handicap, le développement des parcours professionnels...



EFA-CGC revendique le besoin de renouveler ce (futur) baromètre tous les 2 ans, à l'identique, pour **établir un diagnostic fin sur la qualité de vie et des conditions de travail à l'ONF, évaluer les trajectoires afin de proposer des mesures adéquates**. Il y a donc un enjeu fort derrière ce baromètre, pour tout un chacun.

Bien sûr nous aurions souhaité que les questions relatives à l'égalité professionnelle fassent l'objet d'une négociation et d'un baromètre spécifique, bien sûr ce baromètre revoit à la baisse le nombre de questions que nous aurions aimé poser... mais nous avons collectivement abouti à un baromètre qui nous semble satisfaisant comme base de travail en faveur de la QVCT.

Chaque collaborateur ONF (fonctionnaire, salarié, de droit public, CDD, apprenti, intérimaire, saisonnier...) sera invité à répondre à un sondage QVCT, **rigoureusement anonyme**, qui est le baromètre social présenté ci-dessus. La Direction prévoit un large accompagnement par les services de communication de l'ONF.

- ✓ Planning prévisionnel : envoi du sondage le 15/02 par l'organisme BVA
- ✓ Délai de réponse : 15 jours

**Il faut que la participation soit massive ! Il faut que le taux de réponses soit record !**

**Nous comptons sur chacun d'entre vous pour relayer auprès de votre équipe, de vos collaborateurs, de vos collègues l'importance de consacrer 15 à 20 minutes de son temps de travail (plus au besoin) pour répondre au sondage.** C'est la condition *sine qua non* de l'amélioration de votre qualité de vie et de vos conditions de travail. Pas de traitement efficace sans diagnostic (complet et sincère) !

De votre côté, vous pouvez compter sur les représentants EFA-CGC qui sauront tirer tous les enseignements du sondage et proposer des solutions pratiques, concrètes et efficaces.

# Vie Syndicale

## Cotisations EFA-CGC : une bonne raison d'adhérer !

### Des cotisations très raisonnables, sans augmentation en 2025

EFA-CGC affiche des niveaux de cotisations, le plus souvent inférieurs à ce qui se pratique dans d'autres organisations syndicales. Ce qui n'empêche pas de bénéficier d'une bonne santé financière avec une réserve permettant de faire face aux éventuels coups durs qui pourraient se présenter.

Nous le devons à la bonne rigueur de gestion de ses dirigeants mais aussi au sérieux dans les dépenses des permanents et des représentants du syndicat.

Fort de ce constat, l'Assemblée générale du 23 janvier dernier a décidé de maintenir le montant des cotisations 2025 au même niveau qu'en 2024, notamment pour ne pas en ajouter à la stagnation du pouvoir d'achat des agents publics annoncée par le gouvernement.

Catégorie	C	B	A1	A2
Cotisation 2025	80 €	108 €	136 €	180 €
Après déduction impôts	27 €	37 €	46 €	61 €

### Comparez et n'hésitez plus à nous rejoindre !

[Bulletin d'adhésion EFA-CGC](#)

## Connaissez-vous la page LinkedIn EFA-CGC ?

Vous utilisez LinkedIn ?

Avez-vous pensé à visiter notre [page LinkedIn EFA-CGC](#) ?

Si la réponse est non, alors [cliquez sur ce lien](#), et découvrez nos dernières publications. Mais aussi, pour ne rien manquer de nos publications et nous faire connaître,

**SUIVEZ la page, ABONNEZ-vous**, et n'hésitez pas à **LIKER** 👍 **et partager nos publications !** Vous pouvez aussi nous faire des suggestions de publication.



## Formations syndicales

**N'hésitez pas à vous former !**

Contact : [christelle.gondry@efa-cgc.com](mailto:christelle.gondry@efa-cgc.com) et [marie.leys@efa-cgc.com](mailto:marie.leys@efa-cgc.com)

Saviez-vous qu'en adhérant à EFA-CGC, vous pouvez également vous former gratuitement (communication écrite, négociation, réseaux sociaux, ...), en plus des formations de votre structure, en vous inscrivant à des formations proposées par la fédération des services publics et la confédération CFE-CGC ?

Pour avoir accès à ces formations, il suffit de suivre la formation initiale au syndicalisme, qui vous donnera ensuite accès à tout le catalogue.

### ***Le + adhérent***

Les formations du premier semestre 2025 sont disponibles :

#### **Formations de la fédération des services publics CFE-CGC :**

[Fédération Services Publics CFE - CGC - Catalogue](#)

- Initiation au syndicalisme (3 sessions)
- Techniques de négociation niveau 1 et 2 (2 sessions)

#### **Formations confédérales (pour les salariés) :**

[Formation syndicale - CFE-CGC](#)

La CFE-CGC organise également des formations très intéressantes et enrichissantes sur le handicap. N'hésitez pas à y participer !

## Assemblée générale EFA-CGC

Le 23 janvier dernier, les représentants territoriaux et par métiers (collèges) de EFA-CGC se sont réunis avec les membres du conseil syndical en Assemblée générale pour examiner et valider :

- ✓ Le rapport moral
- ✓ Le plan d'action interne pour 2025
- ✓ Les bilans financiers 2023 et 2024, le projet de budget 2025 et les cotisations
- ✓ Une révision des statuts du syndicat et des modalités de consultation de nos adhérents
- ✓ Une procédure précisant les modalités de prise en charge de frais juridique pour nos adhérents



Ce fut aussi l'occasion de temps de convivialité mais aussi de nombreux échanges sur le fonctionnement et les actions du syndicat afin que EFA-CGC réponde au mieux aux souhaits de ses mandants.

### *Le + adhérent*

Le compte-rendu de cette Assemblée générale va prochainement être communiqué aux adhérents dans les ressources utiles de [l'Espace adhérent EFA-CGC](#) !



## Vous avez apprécié notre Lettre d'information ?

Vous aussi, adhérez pour bénéficier d'autres informations régulières et de l'expertise EFA-CGC !

Cliquez sur [ce lien](#) vers le Bulletin d'adhésion !



## Contacts EFA-CGC

*Le syndicat de l'environnement, la forêt et l'agriculture*



Mail : [permanence@efa-cgc.com](mailto:permanence@efa-cgc.com)

Site internet : [www.efa-cgc.net](http://www.efa-cgc.net)

LinkedIn : [Page LinkedIn, lien](#)

Espace Adhérents : **Accès avec ce lien** (*Réservé aux adhérents, sur inscription préalable auprès de Jean-Christophe DUMAY*)

*Crédits photos : C Gondry - F Clauce - R Dutel - A Noé - F Cayssials - M Gaillot - M Leys - JC Dumay  
Pictogrammes : CFE-CGC*